

« Blanc »

Emilie Sestier & Jérémie Margeault

FICHE TECHNIQUE MISE A JOUR MARS 2018

Installation

- * Merci de prévoir deux techniciens polyvalents pour le déchargement du camion et l'installation du matériel. Prévoir un service de 4h minimum pour déchargement et montage (si perches amovibles), si tous pré-requis déjà installés et en ordre de marche. Si perches fixes, prévoir plutôt un service de 8h.
- * Par la suite, un seul technicien en présentiel peut suffire pour l'accueil, nous sommes assez autonomes.
- * Nous avons besoin d'une journée complète d'installation, réglages compris. En cas de représentation en après-midi : montage la veille.

Plateau

- * Nous avons besoin d'une scène **exploitable de minimum** 7m d'ouverture, 5m de profondeur et 4m de hauteur sous perches. Le plateau doit être recouvert de tapis de danse noir (la comédienne danse beaucoup).
- * Prévoir un plan de pendrillonnage à l'italienne avec 3 rues avec un fond de scène (cf plan) et **l'obscurité totale** dans la salle (vidéoprojection sombre, effets en ultra-violet...)
- * **Une circulation jardin-cour pratique derrière le fond de scène est une condition non négociable.** Nous avons des passages et manipulations rapides à effectuer de jardin à cour pendant le jeu. Nous n'avons cependant pas besoin d'un espace très large, 70cm peuvent suffire (largeur d'épaule).
- * Notre régie technique est dissimulée dans les coulisses principalement à jardin et un peu à cour car nous effectuons nous-mêmes la régie pendant le spectacle depuis celles-ci. Nous avons donc besoin de dégagements d'au moins 1,50 mètres, de chaque côté de la scène (régie, costumes et éléments de décor stockés). Prévoir quelques tables et lumière bleue.
- * **L'autorisation d'utiliser de la fumée/brouillard est une condition non négociable du spectacle.** Toute l'architecture visuelle du spectacle est basée sur le tracé de faisceau. Nous n'utilisons pas de machine à brouillard à proprement parler mais du sel à fumée dispersée sur une plaque électrique avec ventilateur et placée hors scène au lointain cour, que nous réapprovisionnons pendant le spectacle.
- * Merci de prévoir si possible des perches avec des frises devant les perches lumières et perche d'accroche de la balançoire.
- * A prendre en note que la perche 1 devra être plus haute que les autres - idéalement de 60cm - car la balançoire, lorsqu'elle est « plafonnée », présente un ballant de cette hauteur environ.

Décor

- * Nous amenons quelques légers éléments de décor : une valise, un miroir psyché roulant et une balançoire. La balançoire sera installée sur perche, manipulée pendant le spectacle.
- * Balançoire : nous nous asseyons sur cette balançoire mais ne nous balançons pas. La charge exercée est donc d'environ 100kg, à l'aplomb et répartie en 2 points (poules). Nous fournissons le système de poules et contre-poules. Merci de laisser la perche dédiée à cet élément vide de tout obstacle. Nous aviserons sur place de la meilleure manière d'assurer l'accroche de retenue au sol pour cette balançoire.
- * Nous amenons un tulle (ignifugé certifié M1) de 6m x 4m à accrocher sur perche en fond de scène, juste devant le fond de scène (il peut être quasiment collé au fond).

Vidéo

- * Etant donné la spécificité de notre projection, nous amenons notre propre vidéo projecteur très grand angle (voir placement sur notre plan) et nous projetons directement sur notre tulle. Nous fournissons le système d'accroche du vidéoprojecteur et le kit câblage complet.

Son

- * Si votre régie est installée en salle, la console son peut y rester car nous n'avons aucune manipulation de console à faire pendant le show. Il est préférable de ne pas encombrer les dégagements avec une régie supplémentaire et votre technicien d'accueil pourra garder la main dessus en cas de nécessité.
- * Prévoir un plan de diffusion stéréo avec minimum deux enceintes sur pied situées à la face à jardin et à cour, avec un sub de chaque côté (type L-Acoustics X12/X15HiQ ou Nexxo PS10/PS15 avec subs en conséquence).
- * Retours : prévoir une paire de sides de bonne qualité sur pied dans la dernière rue. Enceintes actives ou passives, de puissance 300W minimum afin d'avoir un peu de pression acoustique sur le plateau.
- * La sonorisation consiste uniquement en la diffusion de bandes sonores et du son des vidéos. Aucune ligne micro n'est à prévoir. Nos niveaux d'envois de bande son sont pré-réglés et l'intégralité du son est diffusé depuis un ordinateur.

Lumière

- * Notre plan de feu est minimaliste mais exigeant et nous sommes presque autonomes en lumière. Nous apportons nos asservis Clay Paky QWO 800, nos projecteurs à Led Contest IRLEDLAT 12x12W RGBWA+UV et un projecteur graduable fabrication maison.
- * Si vos perches ne sont pas amovibles, prévoir une génie ou autre chariot élévateur car les QWO pèsent environ 30kg.
- * Nous fournissons l'intégralité du kit DMX.
- * Prévoir une ligne 16A de direct pour les perches 1 et 2 et 2 lignes 16A pour la perche 3, afin de fournir une alimentation électrique séparée au vidéoprojecteur.
- * Merci de prévoir 2 plans de latéraux en découpe sur pied hauteur 2m sur 4 circuits indépendants ainsi qu'une ligne de gradateur pour notre projecteur au sol lointain milieu de scène. Nous installerons sur ces pieds nos projecteurs à LEDs sur crochet à hauteur environ 1m50 pour faire nos latéraux de couleurs.
- * Nous ne demandons pas de face.

Régie

- * Nous apportons nos propres régies lumière (GrandMa 2 Command Wing et son ordinateur dédié), ainsi qu'un deuxième ordinateur pour la diffusion des vidéos.
- * Nous pilotons ces 2 ordinateurs via un réseau ArtNet et un routeur Wifi que nous amenons avec nous.

Accueil

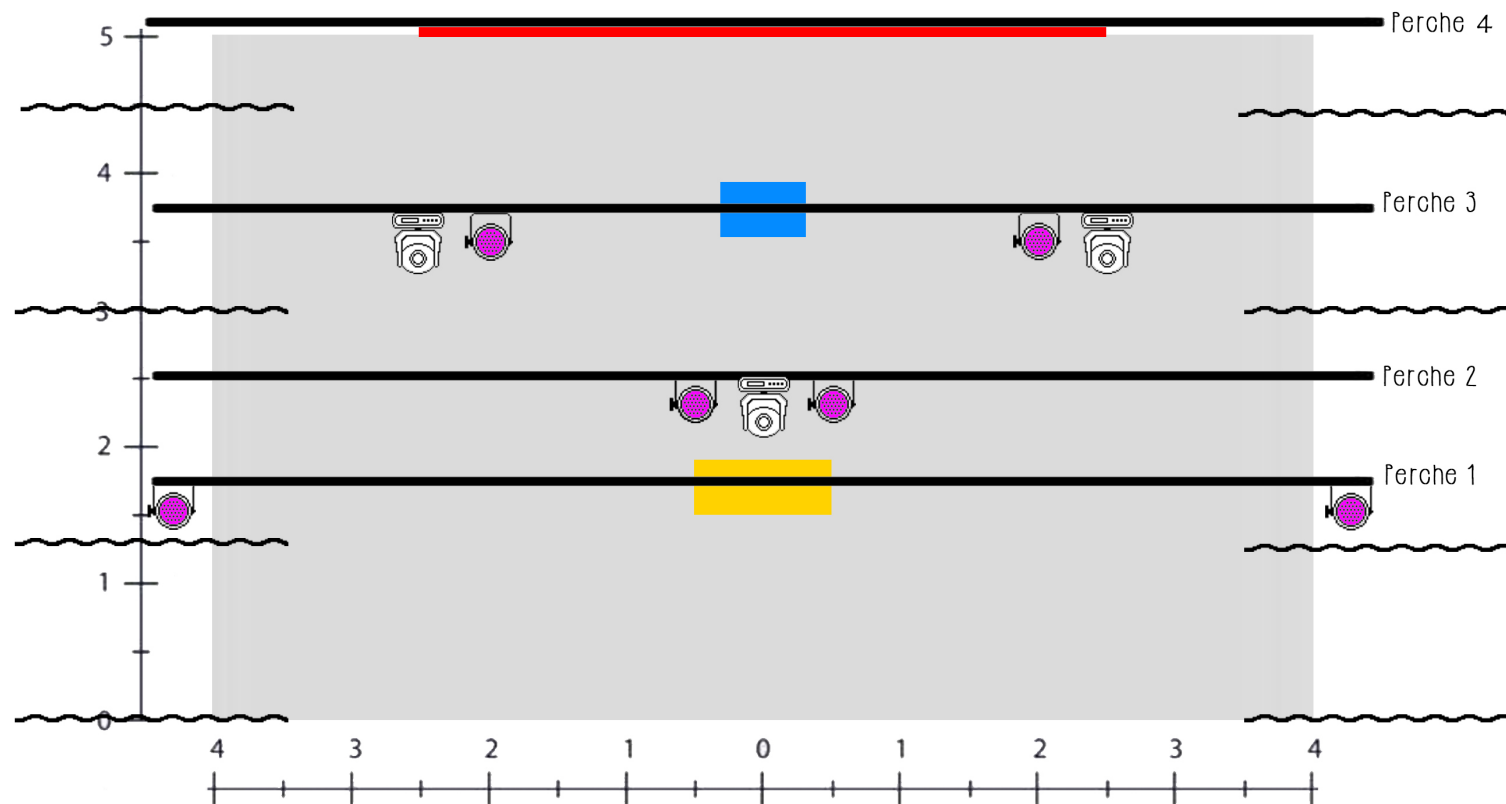
- * Notre équipe est composée de 2 personnes : 1 comédienne et 1 comédien/régisseur
- * Nous voyageons avec une camionnette 12m3, longueur : 6m, hauteur : 2,60m, largeur : 2m. Toute facilité pour garer le véhicule sera la bienvenue.
- * Prévoir 1 loge chauffée et éclairée avec miroir, lavabo et serviettes à proximité de la scène. Boissons fraîches, thés verts ou tchai, fruits secs, chocolats, gingembre, citron et miel sont appréciés.
- * Régime alimentaire : merci de prévoir des repas sans viande uniquement (mais poissons appréciés), légumes de saison et issus de circuits courts et biologiques de préférence. Nous privilégions la qualité à la quantité et nous sommes accommodants et curieux. Merci par avance de prévoir les repas chauds midi & soir les jours de montage & spectacle.
- * Hotel : prévoir 2 chambres single avec petits-déjeuners.

Notre installation est assez précise et exigeante mais une fois les pré requis respectés, l'installation se fait toute seule, rapidement et sans encombre. Nous avons très peu de temps de réglages lumières, toute notre conduite étant déjà calée et notre installation présentant peu de projecteurs, qui plus est asservis pour certains d'entre eux. Le réglage de la vidéo est souvent plus fastidieux mais si la perche du vidéoprojecteur est à la distance demandée du tulle, cela peut aller très vite également. En son, cela va très vite également.

Pour toute information ou hésitation, n'hésitez pas à nous joindre, même juste pour se confirmer certains points. Un petit coup de fil ne coûte rien !

Contact technique : Jérémie Margeault – jeremie.margeault@gmail.com - +33 (0)6.59.54.30.25

Plan de feu de perches et accroches - « Blanc »



Espace scénique
minimum



Vidéoprojecteur
grand angle



PAR Leds 12x12W
RGBWA+UV



Elément de décor
(balançoire)



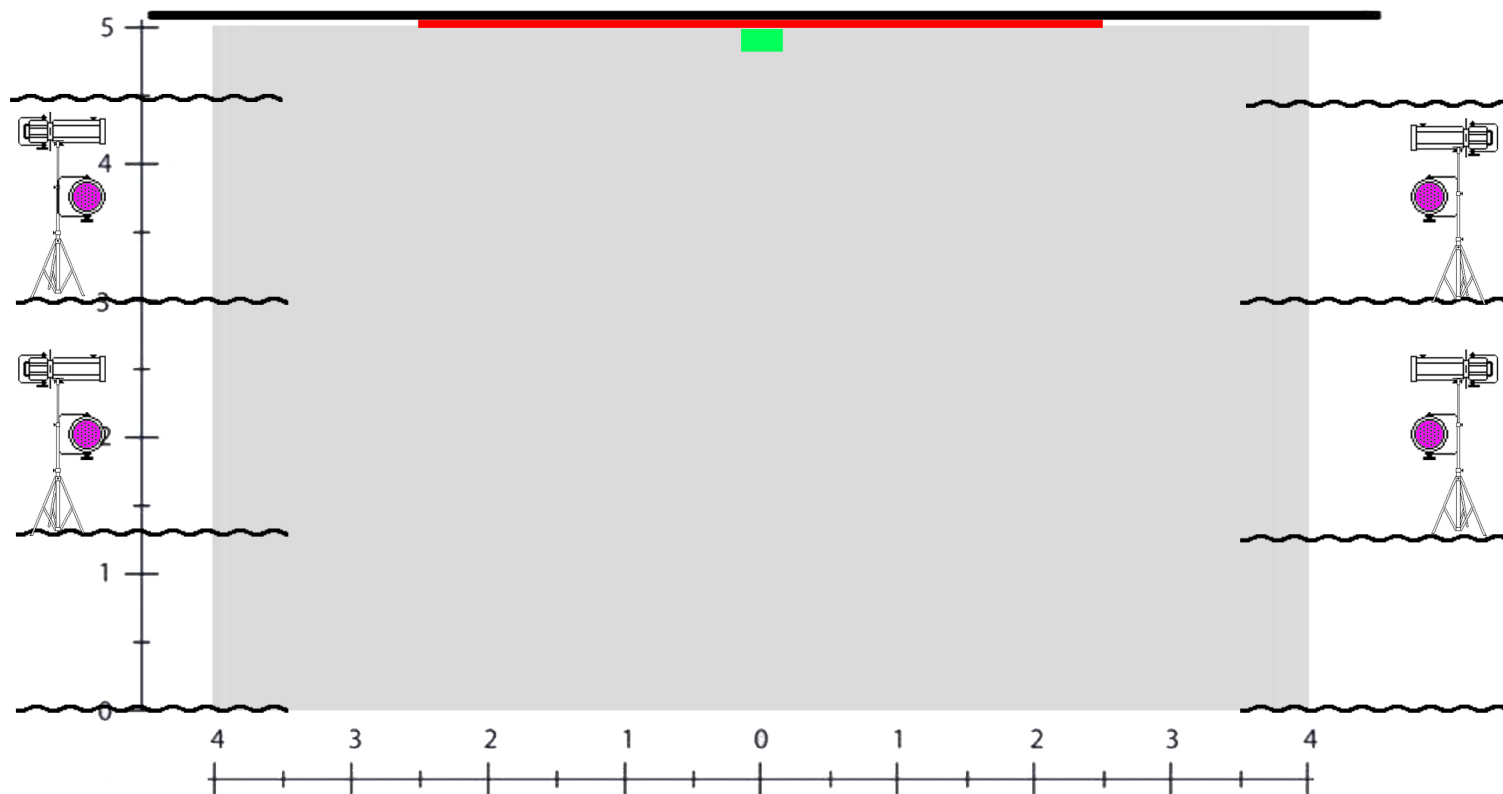
Tulle de
vidéoprojection



Asservis Clay Paky
QWO 800

Contact technique :
jeremie.margeault@gmail.com
+33 6 59 54 30 25

Plan de feu sol - « Blanc »



Espace scénique
minimum



Plaque électrique
pour sets à fumée



PAR leds 12x12W
RGBWA+UV



Projecteur trad
compagnie



Découpe 1kw
type Juliat 613SX

Contact technique :
jeremie.margeault@gmail.com
+33 6 59 54 30 25